

REPORTE DE  
SOSTENIBILIDAD 2022





## Índice Temático

<b>Carta de nuestro Gerente General</b>	2
<b>Indicadores Destacados 2022</b>	3
Vivir Creando	4
Nuestro propósito	4
Nuestra misión	4
Nuestra visión	4
Nuestros valores	4
• <i>Eficiencia</i>	4
• <i>Preocupación por las personas</i>	4
• <i>Innovación</i>	4
• <i>Excelencia</i>	4
• <i>Responsabilidad</i>	4
<b>Organigrama</b>	4
<b>Nuestra historia</b>	5
• Alianzas	6
• FSC	6
• PEFC	6
<b>Certificaciones</b>	7
• <i>Empresa B</i>	7
• ISO 9.001	7
<b>Acerca de este reporte</b>	8
Materialidad	8
Lista de temas materiales	8
<b>Gestión de la energía en el comercio minorista y la distribución</b>	9
<b>Seguridad de los datos</b>	10
<b>Prácticas laborales</b>	11
<b>Diversidad e inclusión en la fuerza laboral</b>	12
<b>Abastecimiento, embalaje y marketing de productos</b>	13
<b>Índice SASB</b>	14

# Carta de nuestro Gerente General

El pasado mes de mayo cumplimos **135 años de vida**, oportunidad en que renovamos nuestra razón de ser: **“Inspirar, estimular y favorecer la creatividad, el aprendizaje y la organización de las personas en las diferentes etapas de su vida, con productos innovadores, de calidad superior y sostenibles desde su origen”**

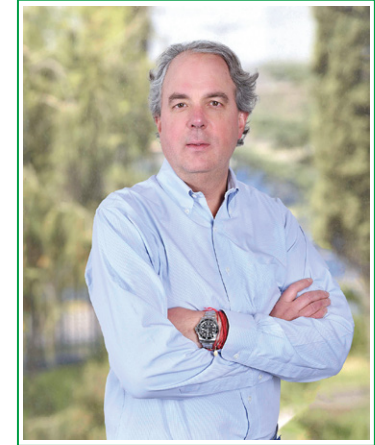
Asimismo, me es grato informar que la empresa aprobó exitosamente sus auditorías de **recertificación PEFC y FSC**, logrando la renovación de ambas hasta el año 2027, garantizando que nuestros productos de origen forestal provienen de fuentes gestionadas de manera responsable, sostenible y que aportan decididamente a la conservación, restauración y protección de la biodiversidad.

Además, logró su **recertificación ISO 9001:2015**, hasta el año 2025, garantizando que nuestra organización está comprometida con satisfacer continua y plenamente las necesidades y expectativas de nuestros clientes y consumidores, suministrando permanentemente productos de calidad y seguros en su uso.

Por otra parte, al momento de producir este reporte, la empresa se encuentra en proceso de auditoría de recertificación de Empresa B. El equipo ASG (Ambiental, Social, Gobernanza) de Empresas Torre está confiado en que la sociedad logrará su recertificación por un nuevo trienio.

En esa misma línea, la empresa comenzó a operar en “Modo REP”, es decir, a cuantificar los envases y embalajes que dispone en el mercado y los que gestiona en sus patios traseros, además de visualizar oportunidades de ecodiseño en los envases que comercializa sus productos, dando así cumplimiento a sus obligaciones como productor, establecidos por la Ley REP (Ley N°20.920 de Responsabilidad Extendida del Productor y Fomento al Reciclaje).

Por último, me es grato presentar nuestro segundo Reporte de Sostenibilidad, herramienta de gestión que permite comunicar de manera transparente los avances y desafíos que enfrentamos para dar cumplimiento a los compromisos que asumimos con las distintas partes interesadas, en el marco de nuestra política de sostenibilidad.



A handwritten signature in black ink, appearing to read 'C Mex Remmele'.

**Cristián Mex Remmele**  
Gerente General

# Indicadores Destacados 2022



**100%**

De la electricidad consumida en nuestra Planta Quillota fue generada a partir de fuentes 100% renovables.

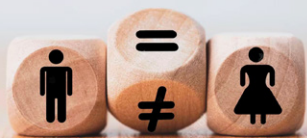


**0%**

Casos de vulneración de datos durante el 2022

**40,5%**

De nuestra fuerza laboral es femenina, lo que nos acerca a la paridad de género



**97%**

De nuestros productos derivados del papel tienen certificación FSC y/o PEFC; y sumamos 150 nuevos códigos en relación al año anterior



**52,9%**

De los ingresos generados durante el 2022, corresponden a productos certificados PEFC



**18,7%**

De los ingresos generados durante el 2022, corresponden a productos certificados FSC



**794.638 kg**

De papel y cartón recuperados y entregados a SOREPA, lo que permitió ahorrar 21.056 M3 de agua, 4.371 MWh de electricidad y evitar la tala de 13.509 árboles



**59%**

De nuestros residuos generados durante el 2022 fueron reciclados

**7.026 M3**

De agua fueron reducidos de nuestro consumo total de agua 2022 en relación al consumo 2021.



**Hasta 2027**

Recertificados PEFC y FSC



**Hasta 2025**

Recertificados ISO 9001:2015



## **Vivir Creando**

Desde hace 135 años nos preocupamos de crear productos y soluciones orientadas a satisfacer las distintas necesidades de nuestros consumidores en los ámbitos educacional, profesional y creativo.

Productos Torre SpA es una marca que comercializa sus productos a lo largo del territorio nacional y también los exporta a países de Latinoamérica. Un factor a destacar es que casi la totalidad de los productos derivados del papel (cuadernos, blocks de apuntes, blocks de dibujo, y archivadores, entre otros) son producidos en la fábrica de la compañía ubicada en la ciudad de Quillota.

Torre cuenta con un número importante de productos que se clasifican en distintas categorías: manualidades y útiles escolares, cuadernos, escritura y dibujo, oficina, notas adhesivas, pegamentos, ergonomía y seguridad, agendas y libretas y mundo editorial.

### **Nuestro propósito**

Nuestra razón de ser: Inspirar, estimular y favorecer la creatividad, el aprendizaje y la organización de las personas en las diferentes etapas de su vida, con la ayuda de productos innovadores, de calidad superior y sostenibles desde su origen.

### **Nuestra misión**

Diseñar, producir y comercializar productos innovadores, de alta calidad, que promuevan el desarrollo sostenible, utilizando modelos de producción y abastecimiento que protejan el ecosistema e impacten positivamente a sus trabajadores, clientes y comunidades.

### **Nuestra visión**

Ser reconocidos en el mercado latinoamericano como la empresa referente en sostenibilidad de nuestra industria y que contribuye al desarrollo de las personas en las distintas etapas de sus vidas.

### **Nuestros valores**

- **Eficiencia**

Hacemos bien nuestro trabajo. Cuidamos nuestros recursos

- **Preocupación por las personas**

Propiciamos un ambiente diverso, respetuoso y participativo. Trabajamos juntos como un gran equipo. Actuamos con integridad

- **Innovación**

Buscamos soluciones creativas a nuestros desafíos. Valoramos el emprendimiento en nuestras personas. Estamos siempre abiertos al aprendizaje.

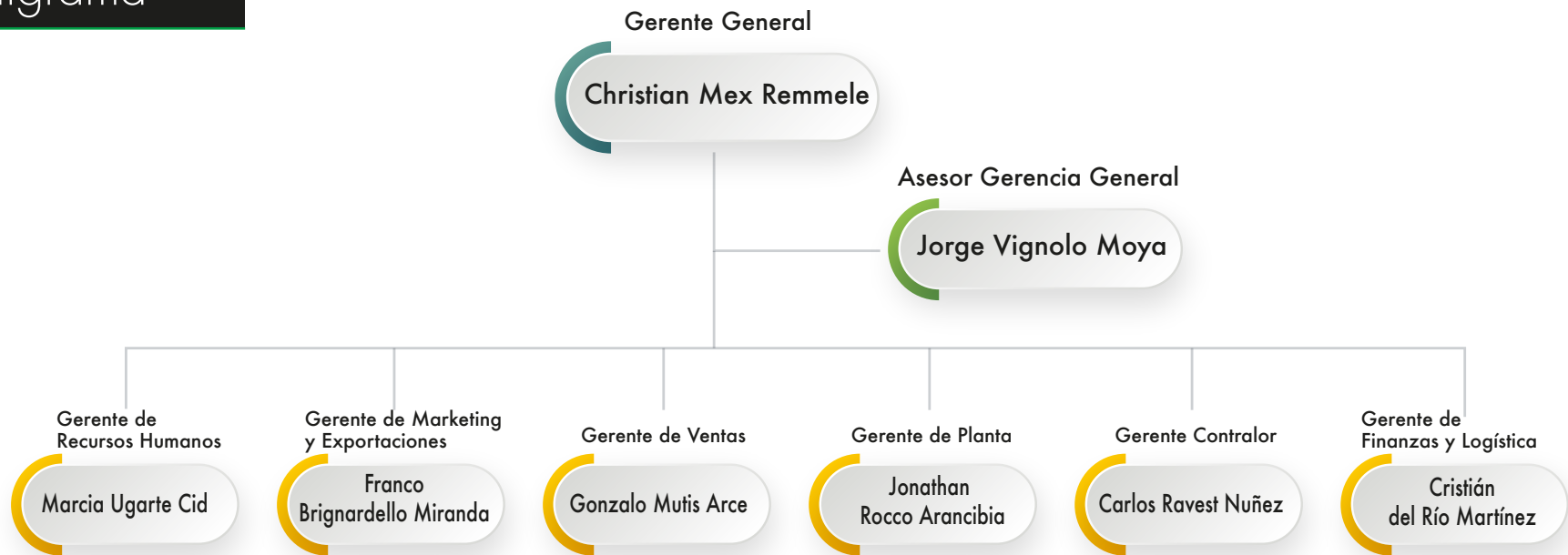
- **Excelencia**

Cumplimos nuestros compromisos. Trabajamos con rigurosidad. Nos fijamos metas ambiciosas.

- **Responsabilidad**

Nos hacemos cargo de los problemas hasta su solución. Trabajamos con una mirada sostenible.

## Organigrama





# Nuestra Historia

- 1888: En Valparaíso, los señores Ernesto Mex K. y Jorge Stahr crean la empresa Stahr & Mex
- 1894: César Schauenburg se integra a la firma
- 1900: La empresa llega a Santiago, con la apertura de una sucursal en calle Santo Domingo
- 1904: Se retira el señor Stahr de la sociedad, pasando el señor Schauenburg a ser socio. Así, el nombre cambia a Mex & Schauenburg
- 1917: Fallece el señor Schauenburg y la empresa pasa a llamarse Mex & Cía, nombre que se mantuvo hasta 1998
- 1934: La sociedad comienza a desarrollar su área de producción propia, para dar soporte a su área comercial, iniciando la fabricación de archivadores de palanca, cuadernos, libros de contabilidad y otros derivados del papel. La marca pasa a llamarse "Torre", basado en el apellido de el señor César Schauenburg, el cual significa "castillo" o "castillo mirador" en idioma alemán. Lo anterior se aplicó al logo, que con algunas variaciones ha sido el que se utiliza hasta el día de hoy.  
Durante sus primeros 50 años, se realizó un plan promocional sobre la marca Torre a través de láminas coleccionables de zoología, historia, etc., posicionándose como líder del mercado
- 1980: Torre comienza a despachar productos a Argentina y Brasil, llevando a cabo importantes campañas de marketing y utilizando por primera vez la TV. De forma paralela, la oficina principal de la empresa se radica en Santiago
- 1998: Planta productiva ubicada en Viña del Mar se traslada a la ciudad de Quillota como distribuidora de productos escolares, oficina y creativo. Asimismo, se integra a la empresa la 4ª generación de la familia Mex, representada por el señor Christian Mex Remmele, actual Gerente General desde 2013

- 2000 - 2001: Se iniciaron operaciones comerciales en México, país con un atractivo mercado con más de 100 millones de personas y cerca de 20 millones de estudiantes
- 2012: Productos de Torre S.A. recibe la certificación FSC, lo que acredita a los consumidores que los productos de origen forestal que utilizamos provienen de bosques que han sido gestionados de forma responsable
- 2017: Se suma la certificación PEFC a nuestras líneas de productos, garantizando que nuestros insumos de papel, cartón y cartulinas, utilizados en la fabricación de empaque de nuestros productos, provienen de bosques gestionados de manera sustentable. Además, Productos Torre S.A. recibe la certificación de gestión de calidad ISO 9001:2008
- 2019: Empresas Torre S.A. recibe la certificación de gestión de calidad ISO 9001 actualizada a su versión 2015. Por otra parte, Torre se convierte en una Empresa B certificada; para lograrlo, pasamos por una evaluación muy detallada y rigurosa que midió los impactos positivos implementados por la empresa con sus trabajadores, en su comunidad, en el medioambiente, con sus clientes y en su modelo de negocios
- 2020: Producto de la pandemia, durante buena parte del mismo año, nuestra planta productiva y centro de distribución operaron con el personal mínimo permitido y cuyas labores presenciales fueron indispensables para la continuidad del negocio. Con lo anterior, el resto de los colaboradores fue derivado a sus hogares, sobre todo aquellos quienes formaban parte de los grupos de riesgo. Ese mismo año, mantuvimos nuestro deseo de impactar de forma positiva el ecosistema, al reducir de forma eficiente el consumo energético, el consumo hídrico, la generación de residuos y las emisiones de gases de efecto invernadero
- 2021: Empresas Torre publicó su primer Reporte de Sostenibilidad, informe que permitió establecer la línea base sobre la cual Torre transitará para mejorar su desempeño anual en materias ambientales, sociales y de gobierno corporativo. También, en el mes de diciembre adhiere a ReSimple, primer Gran Sistema de Gestión Colectivo (GRANSIC) para la recolección y reciclaje de envases y embalajes que establece la Ley REP (Ley N°20.920 de Responsabilidad Extendida del Productor y Fomento al Reciclaje).



# Nuestra Historia

- 2022: La empresa comienza a operar en "Modo REP", al cuantificar y reportar los envases y embalajes puestos en el mercado y a gestionar el patio trasero de residuos. Por otra parte, aprobamos exitosamente nuestras auditorías de recertificación en los estándares PEFC y FSC. Finalmente, iniciamos nuestro proceso de recertificación como Empresa B, cuya auditoría esperamos que pueda retomarse pronto, ya que ha sido postergada por el aumento de empresas postulantes al movimiento B.

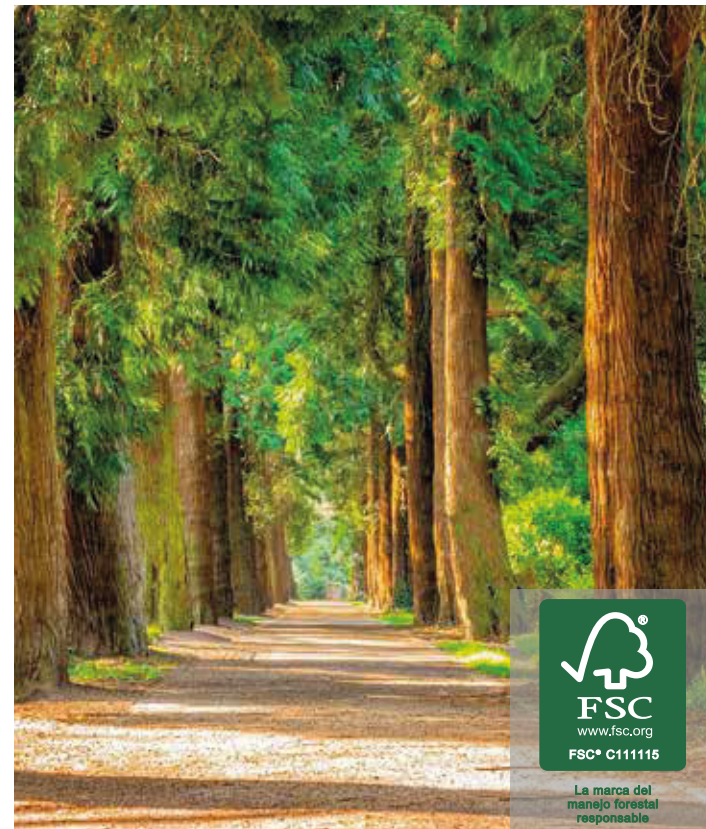
***Así, la historia de Torre es un testimonio de perseverancia, adaptabilidad y visión empresarial. Desde sus humildes inicios en Valparaíso, hasta su presencia internacional, esta empresa ha dejado una huella duradera en la industria y ha demostrado que es posible lograr el éxito empresarial sin comprometer la responsabilidad social y ambiental.***



- FSC

FSC (Forest Stewardship Council) es una organización internacional sin fines de lucro que promueve la gestión forestal responsable y sostenible. Fue fundada en 1993 como una respuesta a la preocupación por la deforestación y la degradación de los bosques en todo el mundo.

Mediante el proceso de certificación del FSC, las empresas pueden demostrar que sus productos forestales provienen de fuentes responsables y sustentables. Esto implica cumplir con los estándares establecidos por el FSC en términos de prácticas forestales, manejo de la cadena de suministro y transparencia. Así, al elegir productos con la etiqueta del FSC, los consumidores pueden contribuir a la conservación de los bosques y apoyar prácticas forestales responsables.



- PEFC

PEFC (Programme for the Endorsement of Forest Certification) es una organización internacional sin fines de lucro que promueve la certificación forestal y la gestión forestal sustentable. Además, PEFC promueve la trazabilidad y el seguimiento de los productos forestales a lo largo de toda la cadena de suministro, desde el bosque hasta el consumidor final. Esto asegura que los productos certificados PEFC mantengan su integridad y que los consumidores puedan identificar y elegir productos provenientes de fuentes sustentables.

En relación con lo anterior, en Torre contamos con nuestra Política de Cadena de Custodia PEFC. En ella, nos comprometemos a la mejora ambiental y la satisfacción de nuestros clientes por medio del consumo de papel procedente de fuentes responsables y sustentables.





## • Empresa B

Las empresas B son organizaciones con fines de lucro en cuyo modelo de negocios incorporan objetivos respecto de temas socioambientales. En Torre, estamos certificados como Empresa B desde el año 2019, lo cual significó establecer un compromiso formal y legal para con los principios promovidos por las empresas B.

Con lo anterior, nuestro interés, desde el momento que aceptamos el desafío de certificarnos, fue poder equilibrar y adecuar las tres dimensiones de la sostenibilidad a nuestro negocio; el beneficio económico, el impacto social y el impacto medioambiental. En consecuencia, hemos procurado incorporar mejoras dentro de tales dimensiones cada año que pasa para cumplir, en primera instancia, con nuestro compromiso y en poder hacer frente de manera resiliente a los nuevos desafíos globales y el desarrollo sostenible.



# Certificaciones

- ISO 9.001

La norma ISO es una norma internacional que acredita ante el resto de organizaciones la efectividad del sistema de gestión de calidad de las empresas. Torre, por su parte, se encuentra certificado por la norma ISO 9.001:2015 desde el año 2017 hasta hoy.

Concretamente, la norma permite a las empresas demostrar su capacidad para entregar productos y servicios que cumplan con las expectativas de calidad de los clientes, junto con el cumplimiento de sus normativas correspondientes. Gracias a lo anterior, brindamos a nuestros clientes la confianza y certezas sobre nuestro compromiso para con la calidad de los productos que ofrecemos.



### • **Materialidad**

La metodología SASB se centra en la identificación y divulgación de temas materiales específicos para cada industria, lo que ayuda a las empresas a comprender y comunicar de manera efectiva su desempeño en los aspectos ambientales, sociales y de gobierno corporativo (ASG) más relevantes para su operación y valoración.

SASB ha desarrollado estándares para 77 sectores de industrias, los cuales abarcan desde actividades económicas del sector primario hasta el terciario. En esta oportunidad, el estándar SASB seleccionado para Productos Torre SpA fue el aplicable a empresas distribuidoras y minoristas de productos especializados y multilínea.

### • **Lista de temas materiales**

Los temas materiales definidos por el estándar aplicable a empresas distribuidoras y minoristas de productos especializados y multilínea son:

1. Gestión de la energía en el comercio minorista y la distribución.
2. Seguridad de los datos.
3. Prácticas laborales.
4. Diversidad e Inclusión en la fuerza laboral.
5. Abastecimiento, embalaje y marketing de productos.





Tenemos plena conciencia de la importancia de poder contar con una gestión energética que tenga en cuenta el uso eficiente de los recursos, junto con su impacto para el medio ambiente. Para dar cumplimiento a esto, durante el 2022 continuamos con la adopción de tecnologías que facilitan un consumo energético responsable y consciente.



Gracias a esto, logramos concretar distintos proyectos que establecimos como meta el período anterior. En nuestra Planta Quillota, se retiró el cielo falso en las instalaciones productivas, el cual fue reemplazado por tragaluz, con el objetivo de aprovechar al máximo posible la luz solar y recurrir en menor medida a la luz artificial. Asimismo, reemplazamos todos los focos de luz convencional por focos LED y, también, retiramos extractores y bombas de vacío para ser reemplazados por un equipo central.

Por consiguiente, alcanzamos un aumento significativo en los niveles de eficiencia energética de la empresa; sin embargo, dado un aumento en la producción, a causa de la reactivación económica derivada de la superación de la crisis sanitaria de los años anteriores, nuestro consumo total general se incrementó.

## Gestión de la energía en el comercio minorista y la distribución

1) Total de energía consumida, (2) porcentaje de electricidad de la red, (3) porcentaje de renovables

	Total de energía consumida [KWh]		% de electricidad consumida proveniente de la red		% de electricidad consumida proveniente de energías renovables	
	2022	2021	2022	2021	2022	2021
Planta Quillota	1.653.000	995.907	100%	100%	100%	100%
Planta Santiago	346.267	262.751	100%	100%	0%	0%

Por otra parte, hemos apostado por la automatización de nuestras maquinarias con el fin de levantar información acerca de los procesos que llevamos a cabo y su respectivo rendimiento. Por esta razón, durante el periodo 2022 invertimos en el recambio de maquinarias por otras más eficientes. Como consecuencia directa de lo anterior, hemos aumentado la eficiencia por tonelada de productos generada.

Sumado a esto, en 2019 firmamos un acuerdo con la empresa ENEL para el suministro de energía en formato de cliente libre por 8 años. Lo anterior, con la finalidad de poder acceder al abastecimiento de nuestras operaciones con energías renovables no convencionales constatadas mediante la emisión de un certificado I-REC que acredita que el 100% de energía proviene de dichas fuentes. Con lo anterior, 1.653 MWh fueron acreditados por dicho certificado para nuestra planta de Quillota, pues representa más de dos tercios del total de nuestras operaciones y es, significativamente, nuestra área de mayor impacto.



Adicionalmente, nos encontramos evaluando la posibilidad de llevar a cabo un proyecto para construir una planta solar propia en nuestra fábrica de Quillota y, de esa manera, potenciar nuestro impacto positivo en materia de gestión energética. Ahora bien, para el caso de nuestras oficinas en Quilicura, se implementaron buenas prácticas en el uso de aparatos electrónicos y se hizo el recambio de toda la iluminación tradicional por luces LED.

Cabe destacar que el enfoque de la gestión energética en Torre se funda en la normativa actual y en las oportunidades emergentes en el campo de las Energías Renovables No Convencionales (ERNC) en Chile. Nuestro enfoque se centra en identificar oportunidades para adoptar tecnologías y prácticas que utilicen energías renovables de manera eficiente y efectiva. Asimismo, estamos en la búsqueda constante de soluciones que nos permitan reducir nuestra dependencia de fuentes no renovables y disminuir nuestra huella de carbono, para alinearnos con los objetivos de sostenibilidad y cuidado del medio ambiente contraídos por los gobiernos firmantes de los Objetivos para el Desarrollo Sostenible.

En la actual era globalizada y de telecomunicaciones masivas, la seguridad de los datos y la privacidad de los clientes se han convertido en aspectos fundamentales que deben ser protegidos de manera diligente. A medida que la tecnología avanza y la información fluye rápidamente a través de diversos canales, las empresas y organizaciones enfrentan el desafío de garantizar que los datos de sus clientes estén a salvo de amenazas y vulneraciones.

Los datos personales y financieros son activos valiosos que, en manos equivocadas, pueden dar lugar a consecuencias graves, como el robo de identidad, fraudes financieros o incluso daños reputacionales.

Además, la pérdida de datos puede afectar negativamente la confianza de los clientes y la relación con la empresa, lo que puede tener un impacto significativo en su crecimiento y éxito a largo plazo. Por lo mismo, es imprescindible establecer medidas de seguridad sólidas que protejan la información privada. Por lo mismo, en Torre estamos comprometidos con la seguridad de los datos que manejamos, ya sea de tipo interna o externa, como aquella relacionada a nuestros clientes, proveedores, trabajadores y demás partes interesadas.

Al respecto, en Torre contamos con una persona directamente encargada de la administración de los sistemas informáticos de la empresa y, entre ellos, los sistemas de seguridad cibernética. Dicho administrador es dependiente de la gerencia de finanzas y logística, a la cual reporta periódicamente resultados y eventos.

Para gestionar la seguridad de la información que manejamos, contamos con una línea de seguridad de firewall. Las líneas de seguridad de firewall o "cortafuegos" son un primer recurso de seguridad dispuesto para proteger nuestra red interna de información y nos permiten filtrar el tráfico de red, de acuerdo con parámetros previamente programados. En definitiva, este sistema se utiliza para permitir un tráfico seguro y autorizado dentro de nuestra red. Asimismo, todos nuestros equipos y servidores cuentan con un antivirus corporativo propio integrado, para robustecer la integridad de los activos digitales de la empresa.

Consideramos que mantener el resguardo efectivo de la información debe ir de la mano con el reforzamiento de buenas prácticas de manejo de los dispositivos de la empresa. Es por lo anterior que periódicamente comunicamos a través de correos electrónicos a nuestros trabajadores acerca del "phishing" o suplantación de identidad, la prevención efectiva, la preservación de contraseñas, guardado seguro de archivos, entre otros. En paralelo, este 2022 realizamos la renovación de equipos electrónicos vulnerables y, pese a que durante dicho período no existieron casos de filtración de datos en ninguna de nuestras operaciones, siempre estamos alertas a la disponibilidad de nuevas tecnologías que permitan robustecer nuestros equipos y servidores ante ataques maliciosos.

Finalmente, en materia de prevención de casos de filtración de datos, en Torre hemos establecido un protocolo a fin de crear instancias de capacitación e instrucción para todos nuestros nuevos trabajadores acerca del correcto uso de los equipos electrónicos en temas de seguridad de la información. De acuerdo con dicho protocolo, esta instancia se realiza de forma bianual.





Mantener buenas prácticas laborales basadas en el cumplimiento normativo y en el diálogo activo entre la empresa y los colaboradores, permite fomentar su compromiso con las labores diarias y aumentar los niveles de satisfacción relacionadas al lugar de trabajo.



Por este motivo, nuestra gestión del tema se basa en los contenidos establecidos por nuestra Política de Recursos Humanos. Esta política establece el compromiso irrestricto de la empresa con el respeto de los derechos laborales y humanos de las personas que integran los equipos de trabajo, la resolución pacífica de conflictos, junto con la creación de mecanismos de denuncia confidenciales, eficaces y conocidos por los trabajadores, el cumplimiento normativo y la promoción de la igualdad de género, la igualdad de oportunidades y la prevención de la discriminación laboral, entre otros.

Así como velamos por el bienestar de nuestros trabajadores, también comprendemos la importancia de proteger los derechos de las personas y construir una sociedad justa que les permita prosperar, por eso en materia externa nos esforzamos en asegurar que nuestros proveedores y clientes no participen en ninguna forma de trabajo infantil, forzado u obligatorio, incluyendo la esclavitud moderna.

De manera interna, es de suma importancia mantener un relacionamiento activo y de buena fe con los sindicatos de nuestra empresa. Actualmente, contamos con cinco sindicatos, tres en Quillota y dos en Santiago. Algunos cuentan con permisos o beneficios adicionales a los establecidos por ley, como permisos de días administrativos adicionales especiales y adicionales a los de vacaciones. Todos estos beneficios han sido definidos mediante procesos de negociación colectiva y acuerdo previo.

En relación a este tema, durante el 2022 se llevaron a cabo dos procesos de negociación colectiva reglada en nuestra planta de Quillota. El primero fue exitoso, llegando a un acuerdo para un nuevo contrato colectivo con el Sindicato de Trabajadores Técnicos Productos Torre S.A. El segundo proceso, con el Sindicato N°1 Empresa Fapel S.A., no se obtuvo acuerdo dentro del plazo legal, lo que llevó al personal a ejercer su derecho a huelga. Sin embargo, finalmente se alcanzó una conformidad, estableciendo un nuevo contrato colectivo, lo que permitió restaurar la operación de la empresa con normalidad.

Acerca de mecanismos para la denuncia de incumplimientos, hemos puesto a disposición de nuestros equipos de trabajo un Canal de Denuncias, para notificar de forma segura e inmediata cualquier confirmación o sospecha de faltas a cualquiera de los códigos internos y externos que rigen sobre la empresa. De forma paralela, como organización fiscalizamos el debido comportamiento de todos y cada uno de nuestros integrantes, con el apoyo de nuestro Código de Ética y el Modelo de Prevención del Delito.

En materia de empleo, priorizamos la contratación local por sobre la externa, es decir, una vez abiertas nuevas vacantes para reemplazar un puesto, o bien una nueva contratación, favorecemos a aquellas provenientes de Quillota y sus zonas aledañas. Con lo anterior, buscamos contribuir al desarrollo de las comunidades en las cuales estamos ubicados, ofreciendo condiciones laborales cómodas y atractivas para trabajar junto a nosotros. Esto último nos ha permitido contar con equipos de trabajo estables y duraderos en el tiempo.

Tasa de rotación (1) voluntaria y (2) involuntaria de los empleados		
Ubicación	Tasa de rotación voluntaria	Tasa de rotación involuntaria
Quillota	34,8 %	23,06 %
Santiago	3,7 %	6,43 %

**\* En Torre contamos con bajas tasas de rotación, voluntarias e involuntarias, en ambas sedes, para aquellas personas con contratos indefinidos. No obstante, dado que nuestra fábrica en Quillota trabaja con colaboradores con contratos a plazo fijo, debido a la estacionalidad de la producción, la tasa de rotación se eleva durante el año.**

Otra práctica interna de empleo tiene como objetivo ofrecer la posibilidad a nuestros trabajadores de formar parte de la terna de un proceso de búsqueda de personal para un puesto de trabajo, lo que fomenta el desarrollo laboral y la creación del plan de carrera al interior de la empresa. Esto nace desde el Procedimiento General de Desarrollo Organizacional, el cual además determina las directrices para desarrollar nuestro Plan Anual de Capacitación.

En lo que respecta a remuneración, para poder determinar el monto de los salarios, compramos estudios relacionados al tema y siempre estamos atentos a informes provenientes de instituciones gubernamentales o centros de análisis. Esto para comparar las ofertas de nuestra empresa frente a las ofertas del mercado. Una de las iniciativas relacionadas a esta materia es pagar la remuneración de nuestros colaboradores el penúltimo día del mes en lugar del último día, que es lo que indica la Ley.

Prácticas Laborales		
1) Salario medio (pesos) por hora y 2) porcentaje de empleados que ganan el salario mínimo, por lugar de operaciones		
Ubicación	Salario medio por hora	% de empleados que ganan el salario mínimo
Quillota*	\$ 2.724	0%
Santiago	\$ 8.022	0%

**\* Nuestra planta productiva, ubicada en la ciudad de Quillota, operó con un total de 451 colaboradores en el año 2022; de estos, 321 (71%) fueron contratados para trabajos estacionales, obteniendo cada uno de ellos una remuneración mínima mensual de \$421.250; es decir, un salario por sobre el mínimo legal establecido**

Durante el 2022, con el fin de ahondar en nuestro compromiso de mejora continua al cual hemos adscrito como empresa B, realizamos un diagnóstico de desarrollo organizacional vía consulta de focus groups, cuyos resultados indicaron la necesidad de hacer modificaciones en las descripciones de cargo. Así, durante este periodo iniciamos el proceso de modificación de las descripciones correspondientes, para terminar la actualización durante el 2023. De lo anterior, esperamos que la descripción de los cargos permita conformar equipos de trabajo cada vez más capacitados, eficaces y diversos en términos de conocimientos.

Finalmente, pese a que hemos mencionado varias de nuestras iniciativas y procedimientos, somos plenamente conscientes de que podemos mejorar en varios aspectos. Creemos que las propuestas, sin importar su magnitud, pueden generar un impacto positivo significativo en los equipos de trabajo. En esta oportunidad, nuestro objetivo para los próximos periodos es migrar de manera segura y ordenada hacia un mayor nivel de digitalización de los archivos de las distintas áreas, puesto que en gran medida aún dependemos de documentos físicos. Si bien ya hemos iniciado este proceso con un software de gestión de personas, esperamos completar la transición en el mediano plazo.



# Diversidad e inclusión en la fuerza laboral

Reconocemos la importancia de otorgar a nuestros colaboradores un espacio laboral diverso e inclusivo, en donde se sientan seguros para plantear sus propuestas e inquietudes, fomentando la comunicación basada en el respeto mutuo y estableciendo una cultura con igualdad de oportunidades para el desarrollo. Por esa razón, este año decidimos potenciar una gestión del negocio que abogue por el respeto hacia la diversidad y la inclusión en el espacio de trabajo.



Durante el año 2022, realizamos un estudio de diagnóstico y análisis de la diversidad, equidad e inclusión en Torre, asesorados por la consultora de sostenibilidad Proyecta Impacto. Dicho estudio fue llevado a cabo vía encuesta a todas las personas de la empresa, obteniendo respuesta del 61,6% del total encuestado. De lo anterior, los resultados obtenidos indicaron que los temas más relevantes a considerar en la gestión, son aquellos relativos a aumentar la inclusión de género y de personas en situación de discapacidad.

Concretamente, el proyecto apuntó a definir metas e indicadores dentro del corto, mediano y largo plazo, respecto de temas relacionados con la diversidad y la inclusión. Esto derivó en la creación de nuestra Política de Inclusión Laboral, la realización transversal de capacitaciones técnicas de inclusión y diversidad laboral y, de acuerdo con la entrada en vigencia de la Ley 21.275, la incorporación de un Gestor de Inclusión Laboral al área de Recursos Humanos. De forma paralela, continuamos nuestro proyecto de inclusión social laboral con personas privadas de libertad en el Centro de Detención Preventiva en Quillota, con quienes realizamos trabajos de ensamblaje manual de algunos de nuestros productos.

Nos enorgullece mencionar que las iniciativas de adaptación a temas de inclusión y diversidad han tenido un buen recibimiento por parte de nuestros colaboradores y resultados muy positivos para la empresa. En ese sentido, registramos una alta participación en instancias de capacitación y sensibilización relacionadas al tema, demostrando el honesto interés de los trabajadores. Al mismo tiempo, quienes forman parte de nuestra empresa y se ven directamente beneficiados por la gestión, han adquirido confianza y certeza del apoyo de Torre. Una demostración de esto es que, durante el proceso de recopilación de información para el presente reporte, realizamos una entrevista a uno de nuestros colaboradores, el cual fue contratado bajo la ley de inclusión laboral hace 4 años. En dicha oportunidad, consultamos su opinión acerca de la gestión en la materia, obteniendo como resultado puntos positivos e identificando puntos a mejorar.

# Diversidad e inclusión en la fuerza laboral

Entre los puntos positivos, se identifica el proceso de acompañamiento continuo a personas en situación de discapacidad y la valoración y el respeto a las necesidades como una de las grandes fortalezas del trabajo de Torre. Asimismo, se destaca la adaptación de los procesos de inducción para una enseñanza pausada y activa por parte del resto de los miembros de la empresa. Mientras que, entre los puntos a mejorar, se menciona la necesidad de adaptar las instalaciones para personas con movilidad reducida

En cuanto a paridad de género, nuestros procesos de contratación siempre se enfocan en encontrar al mejor candidato para el puesto, considerando sus competencias y características profesionales, y pese a que actualmente no contamos con una política de reclutamiento que establezca criterios de selección alineados a la paridad, hemos logrado integrar talento femenino de manera natural, alcanzando un total de 40,5% de mujeres que componen nuestro equipo laboral.

Nuestro objetivo hacia los próximos periodos estará enfocado en superar los parámetros exigidos por la ley, expandiendo los beneficios que otorgamos a nuestros colaboradores, para construir un espacio cada vez más inclusivo y consciente con las necesidades e intereses de nuestros trabajadores

<b>Diversidad, Equidad e Inclusión en la fuerza laboral</b>	
<b>Porcentaje de representación de géneros, grupos raciales/étnicos y personas en situación de discapacidad en (1) la dirección y (2) en el resto de la empresa</b>	
<b>% de representación de géneros en la dirección</b>	<b>% de representación de géneros el resto de la empresa</b>
<b>12,5% mujeres en el directorio</b>	<b>40,5% mujeres en la empresa</b>
<b>% de representación de grupos raciales/étnicos en la dirección</b>	<b>% de representación de grupos raciales/étnicos en el resto de la empresa</b>
<b>0%</b>	<b>1,40%</b>
<b>% de representación de personas en situación de discapacidad en la dirección</b>	<b>% de representación de personas en situación de discapacidad en el resto de la empresa</b>
<b>0%</b>	<b>1,9%</b>

# Abastecimiento, embalaje y marketing de productos

Para Torre, entregar confianza y la mayor certeza respecto de la calidad de sus productos a nuestros clientes, es fundamental para cumplir con nuestra misión y propósito.

En lo que respecta a nuestras prácticas de aprovisionamiento, nos abastecemos de materias primas de origen forestal certificadas por el Programa para el Reconocimiento de la Certificación Forestal (PEFC por sus siglas en inglés) y, para el caso de productos terminados, contamos con la certificación Forest Stewardship Council (FSC por sus siglas en inglés), la cual acredita que el origen de los materiales proviene de fuentes responsables y sostenibles en lo que respecta a la gestión forestal. En su conjunto, contar con ambas certificaciones nos ha permitido una mayor trazabilidad acerca del origen y métodos de fabricación de los materiales y productos adquiridos por Torre. De forma paralela, dado que realizamos una auditoría anual en conformidad con los requerimientos de ambas certificaciones, hemos podido entregar certezas a nuestros clientes sobre nuestro compromiso para con el desarrollo sustentable de nuestro negocio.



En complemento con lo anterior, hemos implementado dos procedimientos internos que cumplen con nuestros requerimientos:

El primer procedimiento se enfoca en el área de abastecimiento. Este documento establece los roles y responsabilidades de las personas involucradas en la compra de productos, materiales, repuestos y servicios necesarios para nuestra operación. Este procedimiento se basa en la Norma ISO 9001:2015, y sirve como guía para nuestras actividades en el área de abastecimiento.

El segundo procedimiento se centra en la selección, evaluación y reevaluación de proveedores. Esta herramienta nos permite estandarizar el método para seleccionar, evaluar y mantener a nuestros proveedores de servicios, productos terminados, materias primas y repuestos. Al elegir proveedores, consideramos criterios como la posesión de certificaciones PEFC y/o FSC para aquellos que trabajen con materiales de origen forestal, su capacidad para cumplir con nuestra demanda y la trazabilidad de los productos que ofrecen, entre otros aspectos relevantes.

Así, ambos procedimientos nos permiten asegurar que nuestros proveedores cumplan con los estándares y requisitos de calidad, sostenibilidad y capacidad necesarios para respaldar nuestras operaciones de manera responsable, buscando siempre avanzar junto a ellos en materia de eficiencia y sustentabilidad.



Nuestros productos derivados del papel cuentan con una de las dos certificaciones mencionadas anteriormente. Ello constituye el 46% del total de nuestros productos, pues el resto no cuenta con el mismo origen material. Actualmente, 150 códigos nuevos fueron añadidos a nuestra cartera de productos y está dentro de nuestros objetivos aumentar progresivamente la cantidad de SKUs con una o ambas certificaciones. Con ello, la participación de los ingresos obtenidos de nuestros productos certificados son los siguientes:

<b>Ingresos generados por la venta de productos certificados según estándares de sostenibilidad ambiental o social</b>		
<b>Certificaciones de gestión forestal responsable</b>	<b>De los ingresos totales 2021, porcentaje de ingresos generados por la venta de productos certificados.</b>	<b>De los ingresos totales 2022, porcentaje de ingresos generados por la venta de productos certificados.</b>
<b>FSC (Forestal Stewardship Council)</b>	<b>6,6%</b>	<b>18,7%</b>
<b>PEFC (Programme for the Endorsement of Forest Certification)</b>	<b>53,9%</b>	<b>52,9%</b>

Por otra parte, a la hora de realizar una compra de insumos, exigimos la mayor eficiencia posible en el proceso con la finalidad de poder minimizar nuestros impactos en la cadena de valor. Esto es precisamente uno de nuestros mayores desafíos en la materia, pues, pese a que nuestra intención es fomentar una cadena de suministro que sea responsable y con el menor de los impactos posible, creemos que el aumento de los costos derivados de procesos de mejora continua exigidos hacia nuestros proveedores, no puede ser traspasado completamente a nuestros clientes. Para ello, es necesario lograr el equilibrio entre nuestra gestión responsable de la cadena de proveedores y un precio que sea asequible para nuestros consumidores finales, para que así puedan desarrollarse integralmente, tanto en el ámbito educacional, como en el profesional y creativo.

Respecto del embalaje, este no sólo cumple la función de proteger y contener los productos, sino que también tiene un impacto significativo en diversos aspectos clave del negocio. Los consumidores cada vez son más conscientes del impacto ambiental de sus compras y buscan marcas que se comprometan con prácticas sostenibles. Al utilizar embalajes eco-amigables, reciclables o biodegradables, demostramos nuestro compromiso con el medio ambiente y respondemos a las exigencias de los clientes.

Asimismo, nos importa ser un agente de cambio y sostenibilidad en la sociedad, contribuyendo a la preservación del medio ambiente y al bienestar de las generaciones futuras. Por este motivo, hemos decidido abordar un importante desafío, que dice relación con evaluar, junto a nuestros proveedores, el reemplazo de los envases plásticos utilizados actualmente por otros materiales plásticos con mayor reciclabilidad, en el corto plazo.

<b>Materiales utilizados para la producción<sup>1</sup></b>		
<b>Material</b>	<b>Cantidad (kg) 2021</b>	<b>Cantidad (kg) 2022</b>
<b>Papeles</b>	<b>3.561.020</b>	<b>7.403.196</b>
<b>Alambre cuadernos</b>	<b>281.760</b>	<b>218.967</b>
<b>Cartulinas</b>	<b>952.270</b>	<b>552.228</b>
<b>Cartón</b>	<b>1.072.682</b>	<b>4.855.413</b>
<b>Cajas embalaje</b>	<b>162.137</b>	<b>503.821</b>

***'La información fue entregada por el equipo de planificación de la empresa. Para la estimación del peso de las cajas, se utilizó un promedio entre las cajas de 0,32, 0,36 y 0,56 kg (más utilizadas en planta) el cual se multiplicó por las unidades vendidas.***

De forma complementaria, gestionamos los residuos de nuestras operaciones de producción y manufactura con el apoyo de SOREPA; empresa dedicada a la recuperación, manejo y disposición de papeles y cartones mediante un modelo de negocios de economía circular. Por consiguiente, SOREPA emite certificados de impacto ambiental por recuperación de papeles y cartones, los cuales cuantifican el peso total de papeles y cartón recuperados por Torre y estiman el beneficio ambiental generado por dicha gestión. En consecuencia, durante 2022 logramos recuperar 794.638 kilos de papel y cartón.

cmpc. | sorepa

**CERTIFICADO DE IMPACTO AMBIENTAL  
POR RECUPERACIÓN DE PAPELES Y CARTONES**



SOREPA S.p.A. certifica que durante el año 2022 recibió 794.638 kilos de papel y cartón, para reciclar, recuperados por PRODUCTOS TORRE S.A. Rut: 96.872.220-4, generando los siguientes beneficios medioambientales en forma aproximada y utilizando factores de conversión de EPA de EE.UU. (Environmental Protection Agency).

ÁRBOLES	13.509 árboles que se dejaron de cortar
ENERGÍA	4.371 MWh de ahorro de energía
AGUA	21.056 M3 de agua que se ahorraron
ESPACIO EN VERTEDERO	9.933 Mt3 que no se ocuparon
EMISIÓN DE GASES	795 Ton. de carbono equivalente (MTCE), Efecto Invernadero

Santiago 2023



Por otra parte, en lo que respecta a la gestión del resto de nuestros residuos, presentamos a continuación el peso total por tipo de residuo y método de eliminación durante el año 2022.

Residuos generados por tipo y método de eliminación			
Tipo de residuo	Peso (Kg)		Método de eliminación
	2021	2022	
Residuos peligrosos	38.379 (8%)	95.320 (7%)	Revalorización y/o relleno de seguridad
Residuos no peligrosos	324.240 (66%)	500.760 (34%)	Relleno sanitario
Residuos no peligrosos	128.968 (26%)	874.268 (59%)	Reciclaje
<b>Total de residuos generados</b>	<b>491.587</b>	<b>1.470.348</b>	

## Abastecimiento, embalaje y marketing de productos

En relación con el abastecimiento de agua potable de la empresa, contamos con dos sistemas: agua extraída de fuentes subterráneas (Quillota) y agua proveniente de terceros (Santiago y Quillota). Así, según información proveniente de medidores y boletas pagadas, este año logramos reducir nuestro consumo de agua total en 7.026 metros cúbicos.

	Consumo de agua			
	Agua dulce subterránea		Agua dulce de terceros	
	2021	2022	2021	2022
Quillota	13.875	12.407	N/A	1.211
Santiago	993	N/A	12.978	7.202
Total	14.868	12.407	12.978	8.413

***\*Información entregada en metros cúbicos, y extraída de medidores y boletas.***

Finalmente, en lo que respecta al marketing de nuestros productos, como organización hemos establecido de forma interna que la publicidad se dirigirá específicamente al público objetivo, evitando cualquier forma de discriminación. Se brindará información verídica y se cumplirá con la legislación vigente relacionada con el tema, proporcionando información precisa y oportuna sobre los productos en el mercado.



TEMA	PARÁMETRO DE CONTABILIDAD	VALORES	UNIDAD DE MEDIDA	CÓDIGO
Gestión de la energía en el comercio minorista y la distribución	Total de energía consumida	1.999.267 KWh durante 2022	KWh, %	CG-MR-130a.1
	Porcentaje de electricidad de la red	100% de la energía proviene de la red central		
	Porcentaje de electricidad de fuentes renovables	100% de la energía que abastece a planta Quillota cuenta con certificado de origen renovable		
		0% de la energía que abastece a planta Santiago cuenta con certificado de origen renovable		
Seguridad de los datos	Descripción del enfoque para identificar y abordar los riesgos para la seguridad de los datos	Presente en página 10	/	CG-MR-230a.1
	Número de filtraciones de datos	No hubo filtraciones durante 2022	Número, %	CG-MR-230a.2
	Porcentaje que implica información de identificación personal	n/a		
	Número de clientes afectados	n/a		
Prácticas laborales	Salario medio por hora	CLP\$ 2.724,57 (Quillota)	Divisa, %	CG-MR-310a.1
		CLP\$ 8.022,84 (Santiago)		
	Porcentaje de empleados de tienda que ganan el salario mínimo, por región*	0% Quillota		
		0% Santiago		
	Tasa de rotación voluntaria (TRV) de los empleados de tienda*	TRV Quillota: 34,82%		CG-MR-310a.2
		TRV Santiago: 3,7%		
	Tasa de rotación involuntaria (TRI) de los empleados de tienda*	TRI Quillota: 23,06%		CG-MR-310a.3
		TRI Santiago: 6,43%		
Importe total de las pérdidas monetarias como resultado de los procedimientos judiciales relacionados con las infracciones de la legislación laboral	S/D			
Diversidad e inclusión en la fuerza laboral	Porcentaje de representación de géneros y grupos raciales/étnicos en la dirección	% mujeres en el directorio: 12,5%	%	CG-MR-330a.1
		% de grupos raciales/étnicos en el directorio: 0%		
		% de personas en situación de discapacidad en el directorio: 0%		
	Porcentaje de representación de géneros y grupos raciales/étnicos en todos los demás empleados	% mujeres en la empresa: 40,5%		
		% de grupos raciales/étnicos en la empresa: 1,4%		
		% de personas en situación de discapacidad en la empresa: 1,4%		
	Importe total de las pérdidas monetarias como resultado de los procedimientos judiciales relacionados con la discriminación en el empleo	CLP\$ 0		Divisa
Abastecimiento, embalaje y marketing de productos	Ingresos de productos certificados por terceros según los estándares de sostenibilidad ambiental o social	FSC: 18,7% de los ingresos totales de la empresa en 2022 PEFC: 52,9% de los ingresos totales de la empresa en 2022	%	CG-MR-410a.1
	Análisis de los procesos para evaluar y gestionar los riesgos o peligros asociados a las sustancias químicas en los productos	n/a	/	CG-MR-410a.2

**\* Tanto para indicadores categorizados por región, como para indicadores categorizados por tienda, se utilizaron las plantas de Santiago y Quillota como referentes. La planta administrativa de Torre se encuentra en la ciudad de Santiago, mientras su planta de producción se encuentra en la ciudad de Quillota; no cuenta con tiendas.**

